



TRANSPORDIAMET

Jõelähtme Vallavalitsus
kantselei@joelahtme.ee
Postijaama tee 7
74202, Harju maakond, Jõelähtme
vald, Jõelähtme küla

Teie 25.07.2024

Meie 29.07.2024 nr 7.1-2/24/13147-2

**Jõelähtme vald Saha küla Saage tee 23
kinnistu ehitusloa eelnõu kooskõlastamata
jätmine**

Olete esitanud Transpordiametile kooskõlastamiseks ehitusloa eelnõu Jõelähtme vald Saha küla Saage tee 23 kinnistule (menetlus 442257) üksikelamu (EHR kood 121426094), abihoone (EHR kood 121426647) ja piirdeaia (EHR kood 221463175) püstitamiseks.

Kinnistu (katastritunnus 24501:001:2461) asub riigitee nr 11302 Lagedi-Kostivere km 4,77-4,81 kaitsevööndis.

Ehitusloa aluseks on „Üksikelamu ehitusprojekt. Eelprojekt. Arhitektuurne osa. Saage tee 23 Saha küla Jõelähtme vald Harju maakond“ (peaprojekterija Arhitektuuribüroo Panda OÜ, töö nr 24061701). Alal kehtib Jõelähtme vald Saha küla Kärša maaüksuse II maatüki detailplaneering. Saage tee 23 on tekkinud Lehise kinnistust (vastab planeeringus Pos 7) jagamise tulemusena. Tuginedes kehtivale Kärša maaüksuse II maatüki detailplaneeringule, on riigiteelt kavandatud Lehise kinnistule üks ristumiskoht, mis kinnistu jagamise korral teenindab mõlemat kinnistut - Saage tee 23 ja 25 kinnistuid.

Võttes arvesse oluliste puuduste esinemist projektis ning ehitusseadustiku § 70 lg 2 ja lg 3, § 72 lg 1 p 5 ja 99 lg 3 ja lähtudes kliimaministri 17.11.2023 määrusest nr 71 „Tee projekteerimise normid“ (edaspidi normid), jätame ehitusloa kooskõlastamata järgmiste puuduste tõttu.

1. Saage tee 23 kinnistule ei ole ristumiskoht välja ehitatud. Ehitusseadustiku § 8 järgi peab ehitise, ehitamine ja ehitise kasutamine ning ehitamisega seonduv muu tegevus olema ohutu. Ehitusloa aluseks oleva ehitise projekteerimine on vahetult seotud (nt kõrguslikult) ristumiskoha projekteerimisega. Ristumiskoha ehitamine on otseselt vajalik ehitusloa elluviimiseks, sh ka ehitamise ajal transpordi ohutuks juurdepääsuks riigiteedelt ehitusalale. Riigitee ristumiskoht kuulub riigitee koosseisu ning kohalikul omavalitsusel puudub pädevus väljastada ehitusluba riigitee ristumiskoha ehitamiseks. Vastavalt menetluspraktikale sõlmime huvitatud isikuga (kinnistu omanik või tema volitatud esindaja) ristumiskoha ehitamise lepingu ristumiskoha põhiprojekti alusel enne kinnistule kavandatavate hoonete või rajatiste ehitusloa eelnõu kooskõlastamist. Nii saame ehitusloa kooskõlastada veendumusega, et juurdepääsu lahendus on nõuetekohane ja elluviidav. Palume enne ehitusloa korduvaks kooskõlastamiseks esitamist koostada ristumiskoha

- ehitamise projekt vastavalt meie nõuetele ning esitada see meile kooskõlastamiseks maantee@transpordiamet.ee. Nõuded ristumiskoha rajamiseks toodud lisas.
2. Asendiplaanile on kantud ristumiskoha asukoht, mis ei vasta detailplaneeringule. Riigiteele võib ristumiskohti projekteerida vaid EhS kohase pädevusega isik. Siduda asendiplaan ristumiskoha projektiga.
 3. Täpsustada geodeedi poolt geoalusel veetrassi liitumispunkti asukohta. Tähistada olemasolev veetrass tingmärkides. Transpordiameti info kohaselt on kergliiklustee välja ehitatud Transpordiamet, mille projekti käigus pikendati veetrassi liitumispunkti kergliiklustee alt välja. Palun geodeedil kontrollida ja kinnitada allkijaga, kas veetrassi on pikendatud. Teema vajab selgitamist, et hinnata vajadust kergliiklustee katte taastamiseks, mis tuleb lahendada käesoleva projekti mahus.
 4. Lisada seletuskirja, et projektiga hõlmata ala ulatub riigitee kaitsevööndisse, tuleb projekti koostamisel arvestada olemasolevast ja perspektiivsest liiklusest põhjustatud häiringutega (müra, vibratsioon, õhusaaste). Riigitee liiklusest põhjustatud häiringute ulatust tuleb projekti koostamisel hinnata ning vajadusel võtta tarvitusele meetmed häiringute leevendamiseks, sh keskkonnaministri 16.12.2016. a. määruse nr 71 lisas 1 toodud müra normtasemete tagamiseks. Projekti seletuskirja lisada selgitus, et tee omanik (Transpordiamet) on projekti koostajat teavitanud liiklusest põhjustatud häiringutest ega võta endale kohustusi riigitee liiklusest põhjustatud häiringute leevendamiseks projektiga käsitletaval alal. Seletuskirjas märkida, et kõik leevendusmeetmetega seotud kulud kannab arendaja.

Lugupidamisega,

(allkirjastatud digitaalselt)

Krista Einama

peaspetsialist

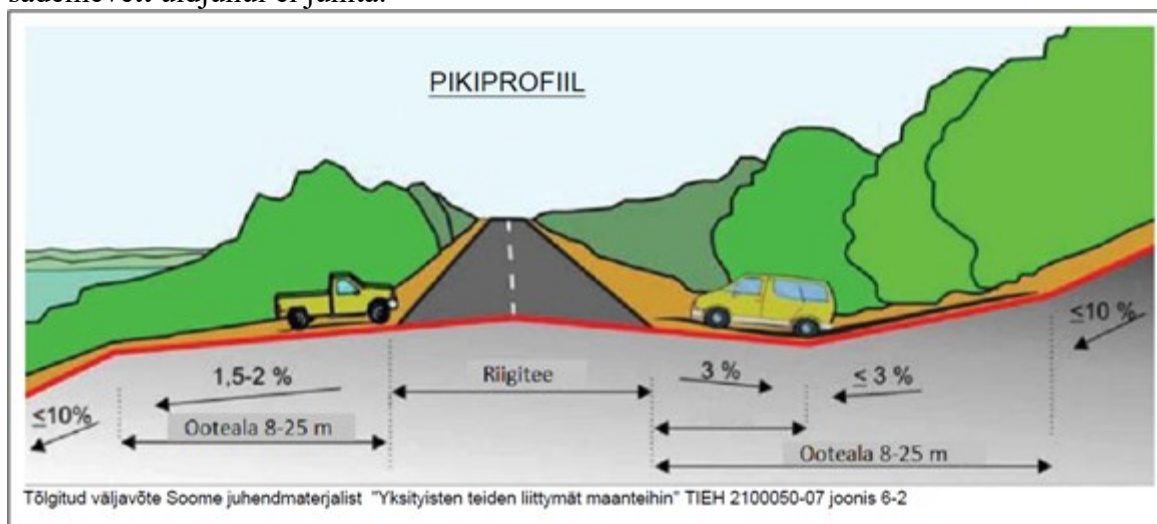
planeerimise osakonna kooskõlastuste üksus

Lisa : Ristumiskoha ehitamise nõuded

Võttes aluseks ehitusseadustiku (edaspidi EhS) § 99 lg 3 ja kehtiva detailplaneeringu, määrab Transpordiamet järgmised nõuded ristumiskoha ühendamiseks riigiteega.

1. Ristumiskoht projekteerida riigiteelt km 4,80 Saage tee 23 ja Saage tee 25 ühisele piirile nii, et jääb teenindama mõlemat kinnistut, vt allpool skeem.
2. Ristumiskoha ehitamiseks tuleb koostada tee ehitusprojekt (edaspidi *projekt*) põhiprojekti staadiumis vastavalt majandus- ja taristuministri 09.01.2020 [määrusele nr 2](#) „Tee ehitusprojektile esitatavad nõuded“.
3. Projekti koostaval ettevõtjal ja/või isikul peab olema EhS kohane pädevus.
4. Projekti koostamisel juhendada kehtivatest seadustest, normdokumentidest, standarditest ja Transpordiameti [juhenditest](#), sh kliimaministri 17.11.2023 [määrusest nr 71](#) „Tee projekteerimise normid“ (edaspidi normid).
5. Projekteerimisel võtta aluseks Teeregistri andmed.
6. Ristumiskoht tuleb siduda riigitee (nr ja nimi) kilometraažiga ning kajastada projekti tiitellehel ja joonistel.
7. Seletuskirjas ja joonistel käsitleda riigitee kaitsevööndit vastavalt EhS § 71 lg 2 ning kasutada [riikliku teeregistri](#) kohaseid teede numbreid ja nimetusi.

8. Teostada projekti koostamiseks vajalikud geodeetilised uuringud vastavalt majandus- ja taristuministri 14.04.2016 [määrusele nr 34](#) „Topo-geodeetilisele uuringule ja teostusmõõdistusele esitatavad nõuded“. Lisaks määruses toodule arvestada järgnevaga.
 - 8.1. Riigitee mõõdistada vastavalt Maanteeameti peadirektori 13.05.2008 käskkirjaga nr 102 kinnitatud nõuetele „Täiendavad nõuded topo-geodeetilistele uurimistöödele teede projekteerimisel“.
 - 8.2. Mõõdistada minimaalselt 20 m raadiuses riigitee teljest kavandatava ristumiskoha asukohal.
 - 8.3. Mõõdistusala ja uuringud peavad olema piisavad projekti koostamiseks ja kontrollimiseks.
 - 8.4. Projekti kooskõlastamiseks esitamise hetkel peab olema geodeetilise mõõdistuse sh kooskõlastuste vanus kuni üks aasta.
9. Ristumiskoha plaanilahenduse koostamisel lähtuda Transpordiameti tüüpjoonise [L](#) põhimõtetest. Pöörderaadiused määrata liikluskooresseis kõige ebasoodsama sõiduki pöördekoridoride järgi. Kujutada pöördekoridorid joonistel.
10. Ristumiskoht projekteerida riigiteega võimalikult täisnurga all. Ristumiskoha pikikalded määrata vastavalt alltoodud joonise põhimõtetele arvestusega, et riigitee alusele maale sademeveett üldjuhul ei juhitata.



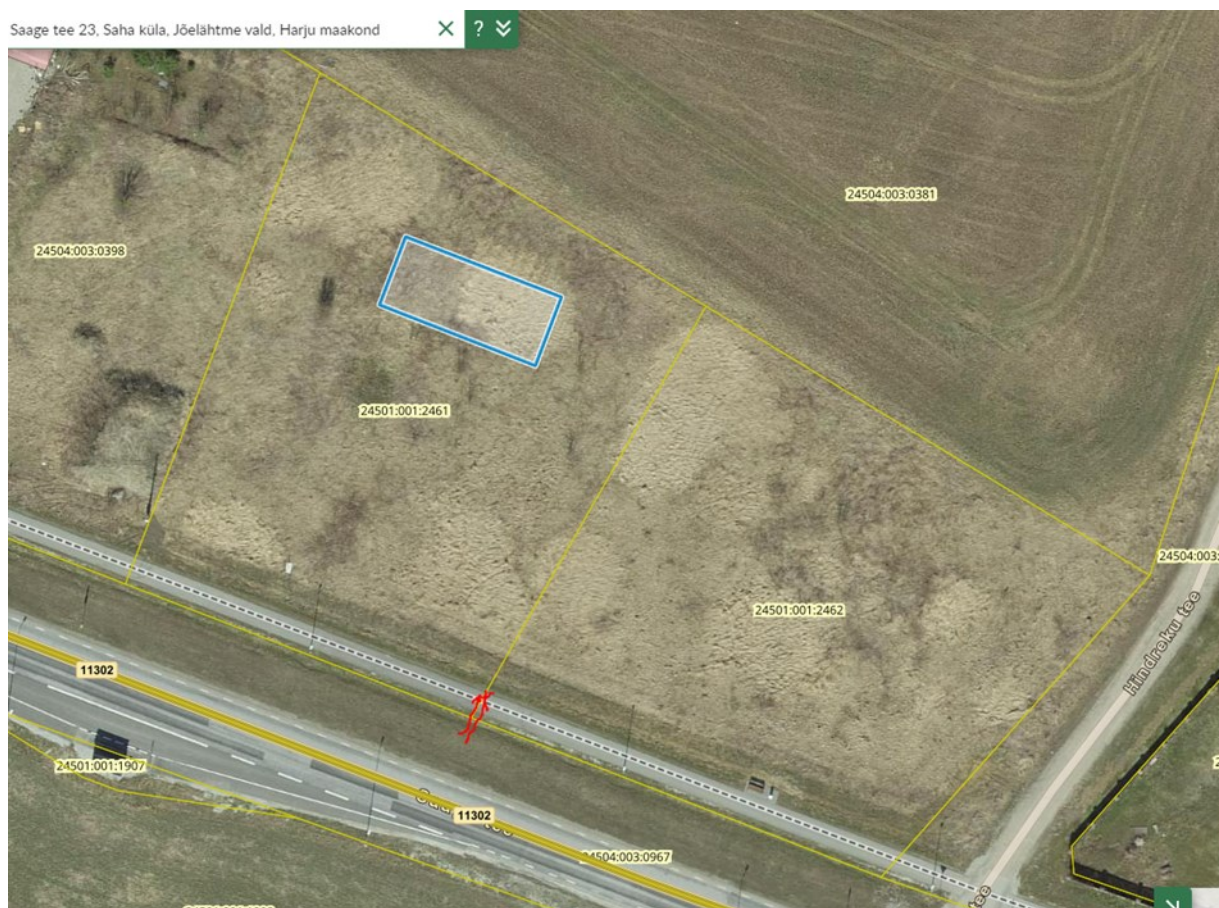
Joonis 1. Ristumiskoha pikikaldete kujundamine

11. Projekteerida asfaltkate vähemalt tüüpjoonise katte pikkuse ulatuses riigitee katte servast. Elamute puhul soovitame kasutada juhendit „[Tüüpkatendid väikese liiklussagedusega teedele](#)“.
12. Koostada ristumiskoha ristlõige iseloomulikust kohast. Esitada katendi konstruktsioon.
13. Esitada projekti koosseisus minimaalsed kvaliteedinõuded materjalidele.
14. Projekteeritud vertikaallahendus tuleb kokku viia riigitee oleva vertikaallahendusega nii, et tagatud oleks sademevee ärajuhtimine riigitee kattelt, muldkehast ja riigitee aluselt maalt. Vajadusel projekteerida sademevee ärajuhtimiseks ristumiskoha muldkehasse truup ja rajada/puhastada kraavid äravoolu tagamiseks. Truubi vajadust või vajaduse puudumist tuleb selgitada seletuskirjas.
15. Kanda joonisele normide lisa 2 joonise 8 kohased ristumiskoha nähtavuskolmnurgad, kus ei tohi paikneda nähtavust piiravaid takistusi. Vajadusel näha ette metsa, võsa, heki, aia vm rajatise likvideerimine vastavalt EhS § 72 lõikele 2.
16. Lahendada ristumiskoha liikluskorraldus. Projektile näidata olemasolevad, likvideeritavad, projekteeritud liikluskorraldusvahendid.
17. Näha ette tööde teostamise järgselt riigiteega külgneva ala korrastamine. Seletuskirjas kirjeldada riigitee katte, muldkeha nõlvuse, teepeenarde ja haljastuse taastamine.

18. Projekt esitada kooskõlastamiseks/arvamuse avaldamiseks riigitee alusel maal paiknevate tehnovõrkude valdajatele, kõikidele puudutatud isikutele ja ametiasutustele (näiteks Keskkonnaamet), kelle seatavad tingimused võivad mõjutada ristumiskoha asukohta või lahendust.
19. Kõik ristumiskoha projekteerimise ja ehitamisega seotud kulud kannab huvitatud isik.
20. Palume arvestada sellega, et ristumiskoha ehitustöödeks tuleb koostada ka ehitusaegse liikluskorralduse projekt.
21. Transpordiamet ei tee haldusmenetluse mahus põhiprojektile ekspertiisi ega vastuta projekti võimalike puuduste eest riigitee alusel maal ja kaitsevööndis.
22. Ristumiskoht kuulub riigitee koosseisu ning riigitee aluse maa ulatuses täidab omaniku ülesandeid Transpordiamet.
23. Palume projekterijal esitada projekt Transpordiametile kooskõlastamiseks maantee@transpordiamet.ee. Vormistame projekti kooskõlastuse ristumiskoha ehitamise lepinguna, mille sõlmime huvitatud isikuga.

Ülaltoodud nõuded on projekti lahutamatu osa, mis kehtivad **kaks** aastat väljastamise kuupäevast. Tähtaja möödumisel tuleb taotleda uued nõuded.

Ristumiskoha asukoht Saage tee 23 ja 25 kinnistute piiril Maa-ameti kaardi väljavõttel



Krista Einama
58627026, Krista.Einama@transpordiamet.ee